

# Soho Surveillance Manuel d'utilisation

Version: 1.0.2

Compiling Version: 1.0.8.1

## 1. Installation

### 1.1 Système Requis

✓ Système minimum requis

- Windows XP OS with SP2,
- Or Windows 2000 OS with SP4 and DIRECTX 9.0C
- 1.0 GHz CPU
- 256MB RAM,
- 10GB
- USB 2.0
- Carte son
- Hauts parleurs.


✓ Système recommandé

- Windows XP OS with SP2,
- Or Windows 2000 OS with SP4 and DIRECTX 9.0C
- 3.0 GHz CPU
- 512MB RAM,
- 20GB hard disk space available,
- USB 2.0
- Carte son
- Hauts parleurs.

### 1.2 Installation de la caméra

Connectez le récepteur au PC via le câble USB. Sélectionnez le canal correspondant à la caméra sur le récepteur (le numéro du canal est marqué sur la caméra , 1,2,3 ou 4)

### 1.3 Installation des drivers

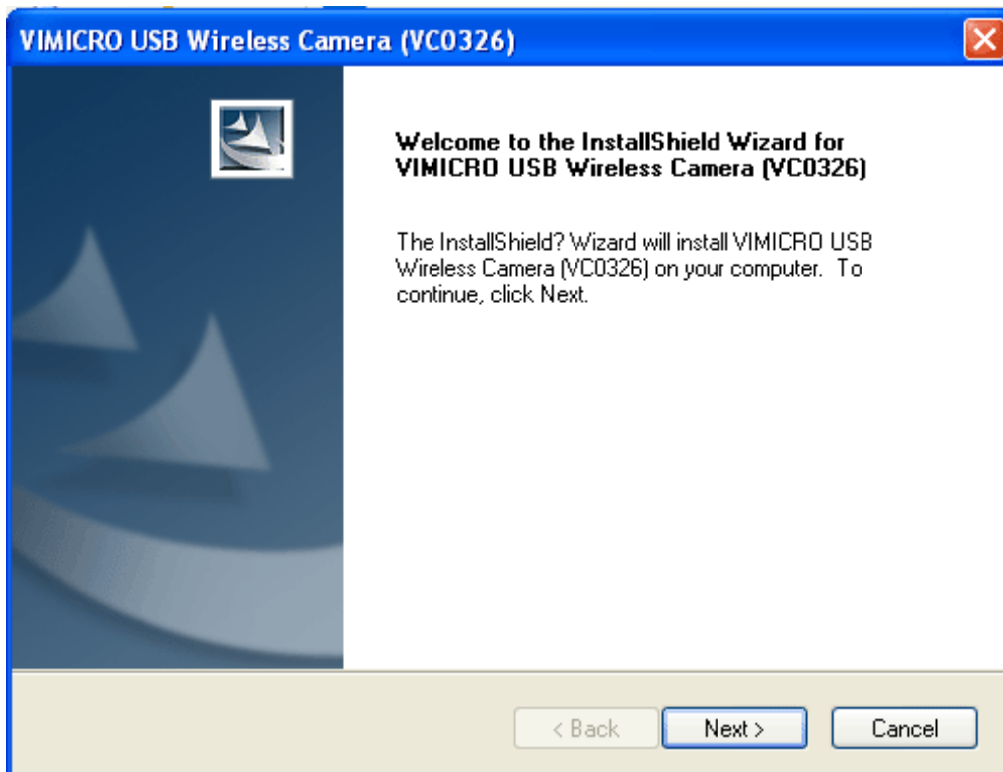
Ouvrir le CD contenant Soho Surveillance, double click sur "Setup.exe" avec l'icône .



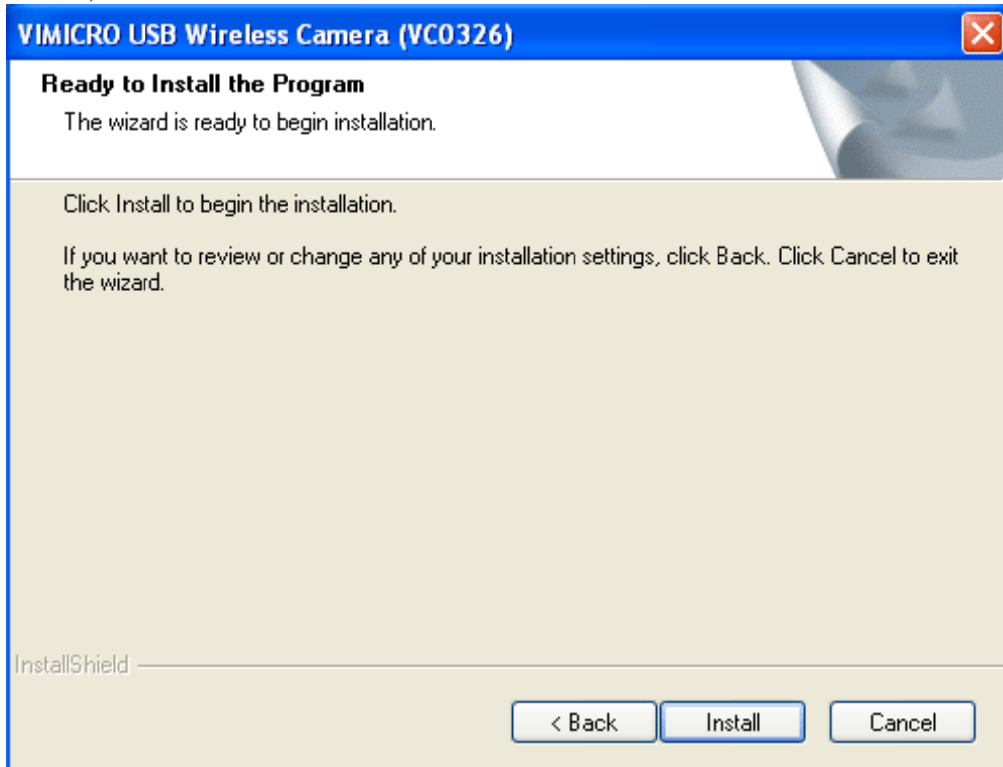
Lors de la première connexion du récepteur au PC, l'installation du driver sera demandé. Click "Cancel".

Choisir le langage,

Click "Next".

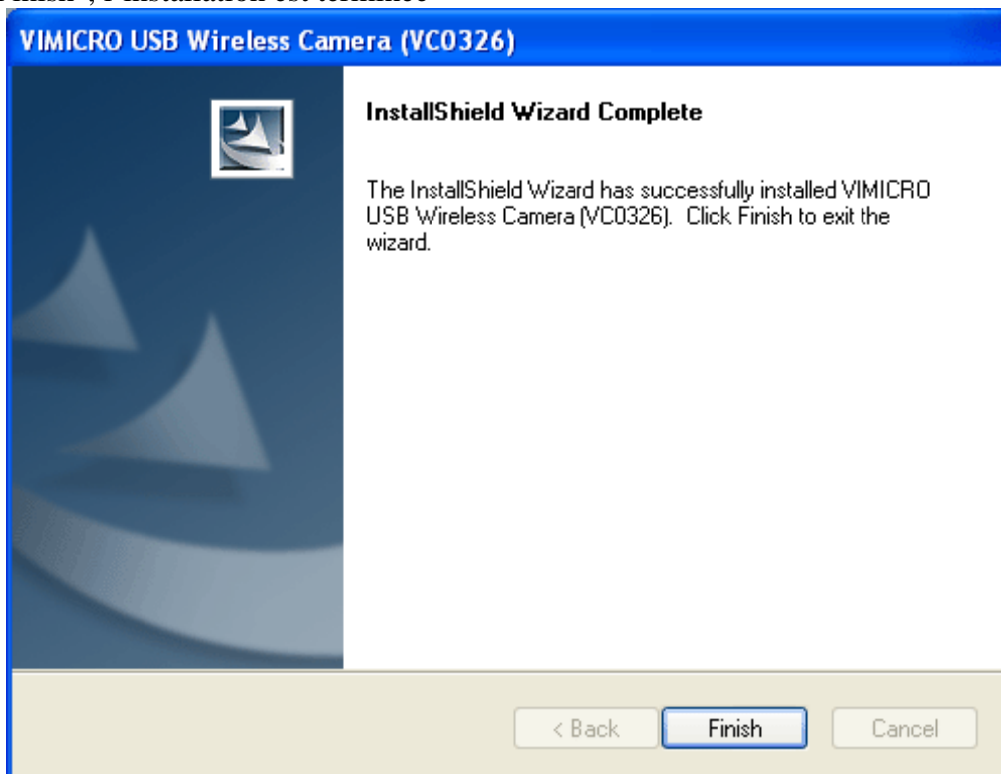


Click "Install", l' installation va commencer





Click "Finish", l'installation est terminée



## 1.4 Installation de Soho Surveillance

- ✓ Ouvrir le CD contenant Soho Surveillance, double click
- ✓ , "SohoSurveillance\_Setup\_1.1.0.0.exe" pour commencer l'installation de Soho.
- ✓ Un raccourci sera placé dans votre bureau
- ✓ Un Reboot est recommandé.

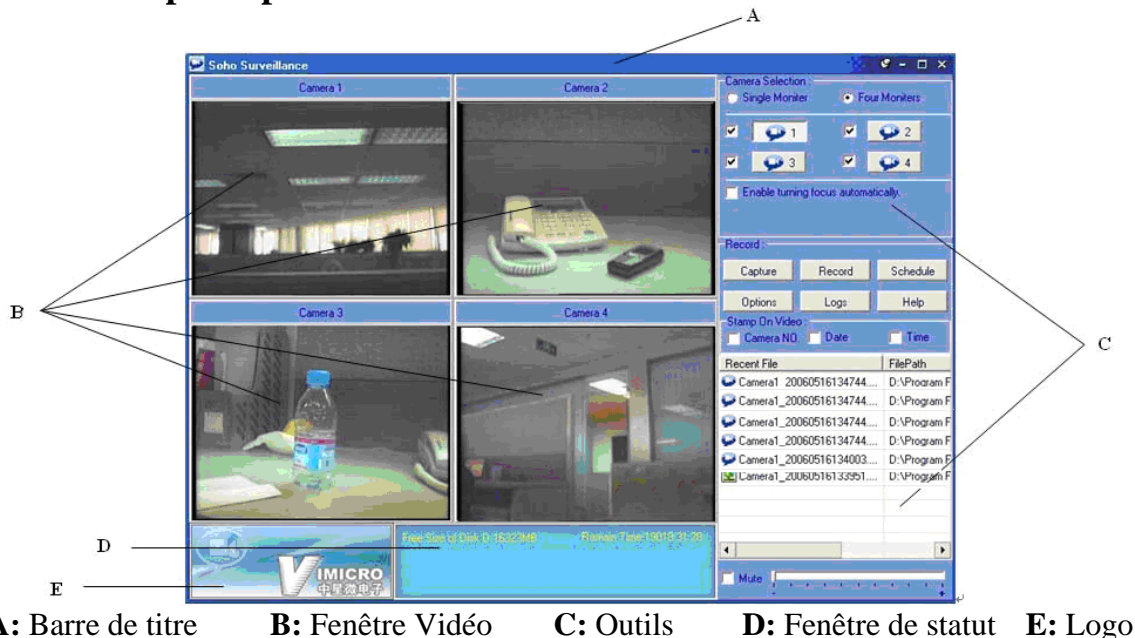


## 1.5 Utilisation du logiciel

- ✓ Double click sur le raccourci “Soho Surveillance” dans votre bureau.
- ✓ OU “Start→ program→ Vimicro Wireless Camera Surveillance → Soho Surveillance”, click “Soho Surveillance”.


## 2. Fonctions

### 2.1 Interface principale



A: Barre de titre    B: Fenêtre Vidéo    C: Outils    D: Fenêtre de statut    E: Logo


#### 2.1.1 Sélection de caméra

Cliquez sur le bouton de caméra  ou cliquez sur la fenêtre vidéo pour sélectionner la caméra que vous voulez regarder (les numéros correspondent aux canaux de chaque caméra). Une seule caméra peut être contrôlée à la fois, cliquez sur les autres fenêtres pour passer à une autre caméra.



Les boutons de Caméra sont invisibles si une seule caméra est installée.

#### 2.1.2 Allumer/Eteindre une Camera

Cliquez sur la case de sélection  devant chaque Bouton de caméra pour allumer ou éteindre la caméra. .

#### 2.1.3 Passer d'un à quatre écrans

Cliquez sur “Single Monitor” ou “Four Monitors” pour basculer entre 1 et 4 écrans.

#### 2.1.4 Auto-Alternating

Comme le logiciel ne peut afficher les 4 caméras en même temps, vous pouvez vous servir de l'option “Enable turning focus automatically”, ainsi le logiciel va passer alternativement d'une caméra à une autre. Vous pouvez ajuster l'intervalle en changeant les valeurs “Min” et “Sec”. Cliquez une seconde fois sur “Enable turning focus automatically” pour enlever cette option.

### 2.1.6 Help

Cliquez sur le bouton “Help” pour obtenir le manuel du logiciel (en anglais).

### 2.1.7 Contrôle du son

Vous pouvez couper le can en “mute”  , vous pouvez également ajuster le son grâce à

la barre de contrôle du son



### 2.1.10 Exit

Cliquez sur ce bouton pour quitter le logiciel



## 2.2 Capture, enregistrement & visionnage

### 2.2.1 Capture

En mode normal, cliquez sur le bouton “Capture”(dans la fenêtre d’outils) pour capturer une photo.



### 2.2.2 Enregistrement

Cliquez sur “Record” ”(dans la fenêtre d’outils) pour lancer l’enregistrement ,pendant l’enregistrement, le bouton “Record” devient “StopRec” et “Recording...”est visible dans la feêtre de statut. Pour stopper l’enregistrement, cliquez sur le bouton “StopRec”.

### 2.2.4 Fichiers récents

Les captures sont au format BMP et les enregistrements au format AVI. Les derniers enregistrements ou captures se trouvent dans “Recent Files”.

#### ✓ **Format de fichiers**

Les fichiers  sont enregistrés au format AVI et ceux-ci  au format BMP. Si l’icône est de couleur et brillant cela veut dire que le fichier existe, si il est grisé, c’est que le fichier est effacé.

#### ✓ **Ouvrir les fichiers récents**

Pour ouvrir les fichiers, double cliquez sur l’icône de couleur.

#### ✓ **Ouvrir d’autres fichiers**

Cliquez sur “More...” en bas de la liste, une nouvelle fenêtre apparait “RecordLog”.

## 2.3 Enregistrement programmé

### 2.3.1 Créé une programmation

✓ cliquez sur le bouton “Scheduledans la fenêtre d’outils.

✓ Cliquez sur l’espace blanc dans la liste ou cliquez sur “New”



✓ Entrez la date/dheure/durée/format/caméra. Puis cliquer sur “Save”



### 2.3.2 Editer

Cliquez sur une programmation déjà existante si vous voulez le modifier.

### 2.3.3 Effacer

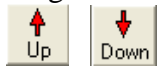
cliquez sur “Delete”  pour effacer une enregistrement programmé.

### 2.3.4 Statut d’enregistrement

Le statut peut être: “Fine”, ”Recording”, “Finished”, “Expired” or “Frozen”.

- ✓ **Fine:** En attente d’enregistrement.
- ✓ **Recording:** Enregistrement. L’enregistrement se lance à la date prévue.
- ✓ **Finished:** L’enregistrement est terminé.
  - ✓ **Expired:** Le temps est expiré. L’enregistrement ne se lance que si le logiciel Soho surveillance est activé.
  - ✓ **Frozen:** Soho Surveillance ne peut enregistrer qu’une seule caméra à la fois. Deux ou plusieurs caméra ne peuvent être enregistrées en même temps. Le statut “Frozen”, lorsqu’une une priorité se met en route.

Un enregistrement peut être prioritaire à un autre. Pour modifier la priorité utiliser ces boutons



, pour augmenter ou baisser la priorité.

## 2.4 Historique

### 2.4.1 Comment ouvrir Record Log

- ✓ cliquez sur le bouton “Logs” dans la fenêtre d’outils
- ✓ Cliquez sur “More...” en bas de la liste des Recents files;

### 2.4.2 Effacer

Il n’est pas recommandé de tout effacer avec le bouton “Clear”, car les fichiers seront tous effacés de votre disque dur.

## 2.5 Options

Cliquez sur “Option”.

### 2.5.1 Paramètres de couleur

Ouvrir la fenêtre “properties”, cliquez sur la page “Color Settings”. Dans le groupe “Color Space”, vous pouvez ajuster “Bright” (brillance), “Hue” (teinte/nuance), “Contrast”(contraste) et “Saturation” .

Sauver les changements en cliquant sur "Save as". Cliquez sur « Default » pour revenir au paramètres par défaut. Cliquez sur "Load" pour charger vos changements.

### 2.5.2 Gestions des fichiers (File Management)

Ouvrir la fenêtre « properties », cliquez sur la page“File Management”, les informations sur les fichiers apparaissent

- ✓ **Setting Directory**

“Directory” indique où sont enregistrer les fichiers. Cliquez sur “Change...” pour changer l’emplacement de sauvegarde des fichiers.

### ✓ **Hard disk space**

Il est fortement recommandé de sélectionner “Enable space safeguard in recording”. Deux options peuvent être choisies

- “Stop recording once” extensions de limite de l'espace de sauvegarde.

Une fois que l'espace libre est inférieur à la valeur minimum, l'enregistrement est arrêté, l'enregistrement arrêté jusqu'à ce que l'espace disque soit libéré.

- “Override oldest recorded file once” enregistrement sur les anciens fichiers

### ✓ **Auto-Delete Files**

Des dossiers et les notations expirés qui ne sont pas utiles peuvent être supprimés automatiquement, ce qui sauve l'espace disque efficacement.

3 options peuvent être choisies :

- Delete recorded file after \*\*hours since record finished (sélectionnez après combien d'heures suivant l'enregistrement vous voulez que le fichiers soit effacé)
- Delete recorded file created before \*\*Date\*\*Time;  
Effacement des captures et enregistrement avant une date
- Delete gray item \*\* days before.

Supprimer les articles dans le record logs et les dossiers récents dont les dossiers sont créés avant le jour \*\*

## **2.5.3 Record/other**

### ✓ **Compression setting**

En page « REcodr/Other », les 3 boîtes combo « quality », le « format » et la « resolution » sur le groupe « compression » sont conçus pour placer la qualité d'enregistrement (haute, milieu, bas), les normes de compression (MJPEG \ MPEG1 \ MPEG2 \ MPEG4) et la résolution visuelle (5 options). Les ajuster comme nécessaire selon l'espace disque.

### ✓ **Format de capture d'image , Format for capture image**

Il y a 2 format possible pour la capture d'image BMP ou JPG.

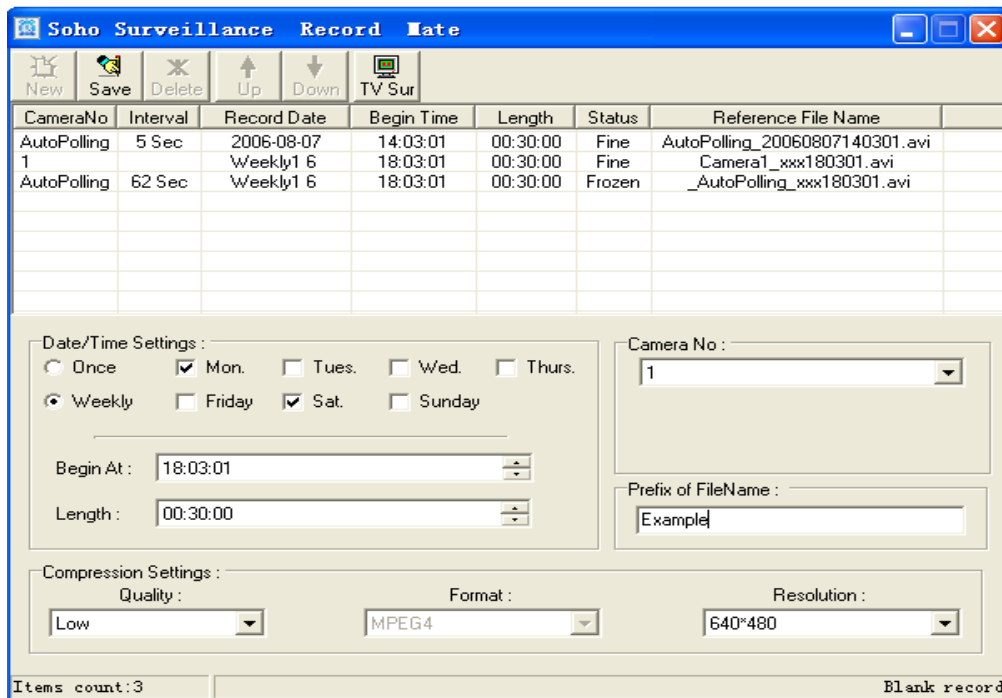
## **2.5.4 Stamp information**

Le “Stamp on Video” indique ce qui sera marqué sur la video , le canal de la camera(Camera N°), la date ou l'heure (Time)

## **2.5.5 Time Shut down settings**

La surveillance de Soho peut arrêter des fenêtres automatiquement. Par exemple, placer la date et l'heure après l'enregistrement programmé. Un panneau apparaîtra avec l'alarme sur la fenêtre visuelle 30 secondes avant l'arrêt.

## 2.5.6 TVSurMate



Si vous sélectionnez "Lanuch TVSurMate when windows starts up", TVSurMate démarrera à chaque fois que vous lancerez Windows.

TVSurMate est une application qui utilise l'enregistrement programmé même si le logiciel Soho ne fonctionne pas. C'est utile quand l'utilisateur n'observe pas la vidéo et que le logiciel est n'est pas démarré. Quand TVSurMate trouve une programmation, la surveillance de Soho sera lancée et l'enregistrement commencera. Quand l'enregistrement est fait, la surveillance de Soho se ferme.

## 2.5.7 screen saver

Sélectionnez "Disable screen saver when soho surveillance is running." Sur al page "Record/Others", pour activer le screen saver.(économiseur d'écran)